



浙江城投

Our stories in ZJCI

*Our stories in
ZJCI*

2013年度 (总第006期)

企业内刊



Contents

目录



主办 浙江城投集团有限公司

编辑指导 卢云峰

总编 杨萌艳

主编 鲁磊

编辑 徐 祎 金 鸣 郭新松 刘学彬
王伟平 吴俊华 张荣宝 罗 蓉
朱胜伟 虞希航 潘 娟 尤 鑫
徐 思 张娟珍 舒剑标 严梅晓
李 波

(排名不分先后)

内部刊物 免费交流
2013年9月 总第6期

■ 大事记

- 01 滨江·万家名城开工典礼盛情开启
- 03 杭政储出【2005】16号地块开工典礼隆重开启
- 04 拱墅区领导莅临我公司杭政储出【2005】16号地块项目部检查工作
- 05 金秋十月 经营战线捷报频传
- 06 辛勤耕耘 硕果满园

■ 行业风向标

- 08 建设美丽中国 绿色建筑大有可为

■ 项目在线

- 12 关于住宅工程卫生间翻边一次成型做法的探讨
- 14 金华滨江·金色蓝庭实体毛坯样板房品鉴
- 15 恒祺·克拉公馆通过分户验收
- 16 临沂中科印象·景园面市
- 18 工程沉降观测点测量技术应用与探讨
- 21 浙江城投董事长视察乾元家具厂
- 22 积极防暑降温助推项目顺利进行
- 24 送清凉 保安全
- 25 高温下的“清凉”

■ 员工天地

- 26 积极投身全民健身 强健体魄奋发精神
- 28 爱心传递你我 三都一路同行
- 29 公司组织新员工培训
- 30 深入一线 全面了解
- 31 事无世细 安全神经永不松
- 32 学海无涯 踏实做事
- 33 品味书屋



滨江·万家名城 开工典礼盛情开启

2013年7月26日，风和日丽、景色宜人。在位于余杭勾庄的余政储出【2012】48号地块B标段工程现场，彩旗招展，彩球高悬，信鸽展翅，鼓乐齐鸣……在一派热烈、喜庆和庄重的气氛之中，上午9时许，滨江·万家名城工程开工典礼仪式盛大举行。来自投资、开发、建设和监理单位的领导和嘉

宾共同见证了这一激动人心的时刻。滨江房产集团有限公司董事长戚金兴宣布工程正式开工。

滨江·万家名城工程由五幢25层高层组成，总建筑面积为73544m²，其中地上建筑面积51762m²，地下建筑面积21782m²。由杭州滨江房产集团股份有限公司投资开发，总投资为1.62亿元。



滨江·万家名城项目工程质量目标为杭州市标准化工地，争创西湖杯。为此本项目部着重做了以下几个方面的工作：

首先重视人才的选拔，打造一支高效地管理团队。要求每个管理人员自身必须拥有较强的个人专业水平及团队协作能力。项目部对管理人员采取的是质优落用、落后淘汰的原则进行选拔人才，确保项目部管理团队的整体实力与个人业务水平，为本项目部各班组提供高效率、高水平、高层次的服务。

其次，项目部对班组的选择也相当重视。在进场前对所有班组的专业技术能力与水平进行考核，做出针对性的选择。一个拥有较高专业水平的班组，不论从工程的质量、进度、安全生产、文明施工等方面来说都是至关重要。也对市标化工地的

评选和西湖杯的争创起到一个关键性的作用。

再次，项目部对本工程的所有进场材料的质量也进行严格的把关与监控。对所有供货商所提供的材料都配有专人负责把关验收，确保工程的所有材料在质量和数量上的百分百放心。

最后，在安全质量方面项目部对各班组在施工作业的全过程进行了严格的跟踪管理。项目部对班组采取“三个不放过”的管理措施。安全生产，文明施工达不到要求的不放过，质量进度达不到要求的不放过，对项目部的各项规定指标达不到要求的不放过，确保安全事故零发生。

因此，我们坚信在公司领导的大力支持与关心指导下，在项目部全体管理人员的辛勤努力下，能够完成业主与公司领导交给我们的各项任务，努力实现市标化、省优质、西湖杯等工程质量目标。

杭政储出【2005】16号地块 开工典礼隆重开启

2013年11月13日下午，位于杭州市汽车北站的杭政储出【2005】16号地块工地锣鼓喧天，人潮涌动。我司董事长卢云峰、总经理胡云明出席了当日的开工典礼仪式。

典礼仪式上，现场全体人员三柱清香拜神祈福过后，项目经理朱胜伟代表该项目发表了讲话，董事长卢云峰发表了热情洋溢的祝贺词。卢董说：“我们可以发挥我公司的高素质人才



优势和多年的项目经验优势、以“诚信、务实、开拓、创新”的企业文化优势，将严格遵循诚信经营、开拓发展、科学规范、精细管理的经营、管理方针，在人力、物力等方面，力保该项目顺利进行，按时竣工，使业主满意。……”

最后，开工典礼仪式活动在礼花漫天中圆满结束。

拱墅区领导莅临我公司杭政储出【2005】16号地块项目部检查工作



副总经理蔡国洪向各位领导汇报了浙江城投建设有限公司的近年来的发展情况，浙江城投建设有限公司经过多年的快速发展，在杭州市乃至浙江省的建筑市场中都具有了一定的规模和影响力。我们城投人立足于现有基业，在不断谋求企业的持续、健康、和谐的发展。同时，为员工创造物质财富和

2013年12月5日，杭州市拱墅区区委常委常务副区长孙壁庆、区委常委经济开发区书记范永晨带领拱墅区相关部门的十多人来我公司杭政储出【2005】16号地块项目部进行考察和指导。

拱墅区领导一行与公司副总经理蔡国洪、项目经理朱胜伟进行了亲切的座谈，在座谈会上，常务副区长孙壁庆了解了该项目的施工情况和我公司中长期的发展规划，对我公司立志把此工程打造成为该地区的标杆工程给予了高度赞扬。

精神幸福，为客户创造恒久价值，积极履行企业的社会责任。以优质精品和真诚服务提升客户满意度，建设“品牌城投，百年企业”，为成为一家受人尊敬的知名品牌企业而奋斗！

听了蔡国洪的介绍，常务副区长孙壁庆非常高兴，他希望杭政储出【2005】16号地块项目在浙江城投建设有限公司的领导下，能继续保持“专注品质铸就精品”的质量方针，为拱墅区的经济发展做出更大的贡献。



捷报一：
灵江家苑安居工程

龙游县重点工程——灵江家苑安居工程，建筑面积1.9万平方米，地下一层，地上3幢18层，合同造价4000多万元，总工期为630天。质量、安全目标为“衢江杯”和“省标化”。

杭州瑞翔房地产开发公司（中天房产子公司）的杭州转塘项目。总建筑面积为195308平方米，其中地下面积为67196平方米，由6幢17层和12幢5层、6层组成，总工期为604天，造价约4亿元。质量、安全目标为“集团标杆工地”。

捷报二：
中天·之江诚品

捷报三：
融创·之江壹号

我公司长期战略合作伙伴——浙江金星置业有限公司（融创房产子公司）开发的之江壹号东三区工程，建筑面积122390平方米，其中地下建筑面积为26533平方米，地下二层，地上4幢25层，合同工期23个月，造价约2亿元。质量、安全目标为“钱江标”和“省标化”。

感谢项目部全体工作人员几年来辛勤的付出，
公司的成就记载着你们的汗水

辛勤耕耘 硕果满园

捷报一：

恒祺·
克拉公馆

恒祺·克拉公馆位于东临麦庙港，西至石桥路。于2011年4月开工，现已竣工完成。工程总建筑面积50390.03M²，由浙江恒祺置业有限公司投资开发。工程达到质量、安全目标。

荣誉

- ◆2012年8月，被杭州市建设工地民工学习建设领导小组评选为杭州市建设工地示范民工学校。
- ◆2013年2月，被杭州市城乡建设委员会评定为杭州市建设工程“西湖杯”结构优质奖工程。
- ◆2012年5月31日，举办江干区“安全生产月”活动启动仪式。



保亿·丽景英郡位于位于宁波镇海新城。于2010年8月开工，现已竣工完成。工程总建筑面积72774M²，由保亿置业（宁波）房地产开发有限公司开发。

捷报二：

保亿·
丽景英郡

捷报三：

天创· 金色蓝庭

天创·金色蓝庭位于建德市严州大道。于2011年3月开工，现已竣工完成。工程总建筑面积48881.3M²，由浙江天创置业有限公司开发。工程达到质量、安全目标。

荣誉

- ◆2012年11月，被杭州市建设工地民工学习建设领导小组评选为杭州市建设工地示范民工学校。
- ◆2013年2月，被杭州市城乡建设委员会评定为杭州市建设工程“西湖杯”结构优质奖工程。
- ◆2013年4月，《提高阳台混凝土圆弧梁结构施工质量》课题荣获2012年度杭州市建筑工程QC小组活动优秀成果奖。



远洋·大河宸章位于小河路与风景街交叉口。于2011年3月开工，现已竣工完成。工程总建筑面积55465M²，由杭州远洋莱福房地产开发有限公司开发。

捷报四：

远洋· 大河宸章

捷报五：

德信· 中外公寓

德信·中外公寓位于位于杭州市经济开发区金沙湖板块。于2010年8月开工，现已竣工完成。工程总建筑面积为100141M²，由浙江德信滨湖置业有限公司开发。

住房和城乡建设部副部长 仇保兴

建设美丽中国 绿色建筑大有可为

增量成本低的节能潜力股

大规模发展绿色建筑，不仅可以把建筑节能总体目标限制在10亿吨标准煤以内，甚至可能会低于8亿吨标准煤。更重要的是，还可以通过节水节材从而降低工业能耗。

从目前各省已有的绿色建筑项目数量来看，江苏打头阵，广东紧随其后，广东省的绿色建筑中有70%是深圳的项目。前十位的省市还有上海、浙江、天津、北京、河北、四川、湖北、山东，这些省市在绿色建筑方面的努力值得称道。而其他省区市还需要进一步加大工作力度。整体来看，绿色建筑的面积每年增长都较快，尤其是2011年以来加速明显。

绿色建筑可以节能、节地、节水、节材，而节地、节水、节材也间接实现了节能，目前，全社会都已普遍了解绿色建筑的重要作用，国家绿色建筑行动计划已经明确，相关奖励政策已经出台。在这种形势下，行动起来，扎实推进就成了关键。我国现行绿色建筑评价管理体系基本建立，这种从中央到地方的组织机构形式，可应对全国绿色建筑快速发展时期绿色建筑评价数量的急剧增加、评价专业

队伍的快速建设的局面，并为保持发展步调的基本一致打下了基础。

通过对已获得绿色建筑评价标识的几十个项目进行测算，如果每年新增绿色建筑300个，“十二五”期间将节约25.5亿度电，相当于煤87.6万吨，减排CO₂229.8万吨，节约水资源0.9亿吨，可再循环材料3.3亿吨。按照规划，“十二五”末期，每年将新建1000个绿色建筑项目，节能减排潜力将更加巨大。绿色建筑的增量成本不高，与常规节能建筑相比，一星级公共建筑平均只增加31元/平方米，三星级住宅建筑增量成本平均不足200元/平方米，而且增量成本可以在2~6年内收回。而我国的建筑设计寿命一般都超过70年，建筑在全寿命周期内将节约非常可观的能源资源。

推动发展需六大动力

让绿色建筑的标准、质量更高，对节能减排的贡献更大，是我们努力的方向，概括起来有六大动力可以推动绿色建筑发展：

一是大幅度提高新建建筑的绿色建筑比率。首先要加强城市规划的管理，城镇新区建设、旧城更



新中要建立包括绿色建筑比例、生态环保、绿色交通和公共交通、可再生能源利用等内容的指标体系，纳入总规、控制性详细规划、修建性详细规划和专项规划，并将绿色建筑相关要求作为土地招拍挂的前提条件。其次是采取针对性的激励措施，对不同星级绿色建筑给予相应的容积率奖励，以及依托现有工作和激励措施来实施绿色建筑。目前生态城市建设在全国蓬勃兴起，如果要申报生态新城，80%新建建筑必须为绿色建筑，既有城市升级为生态城的50%以上新建建筑必须为绿色建筑等。依托可再生能源建筑应用示范项目和示范城市推动绿色建筑，如提出80%的可再生能源建筑应用项目应该达到绿色建筑的标准，示范城市中新建建筑的30%应该达到绿色建筑，将大大推进绿色建筑的发展。

依托绿色重点小城镇试点实施绿色建筑，即规定新建建筑的30%以上应为绿色建筑或绿色农房。

二是公共建筑节能改造提速。从2011年开始，财政部、住房城乡建设部启动了公共建筑节能改造重点城市示范，首批深圳、天津、重庆三个城市共获得2.4亿元中央财政补贴资金，将完成至少1200万平方米的公共建筑节能改造，到2015年，重点城市公共建筑单位面积能耗应下降20%以上，其中大型公共建筑单位面积能耗下降30%。

三是加快北方地区的供热计量改造。在统计各地建筑能耗中可以发现，唯独北方地区人口增加了，城市面积增加了，但是总能耗在下降。主要原因就是实行了供热计量改革。天津市过去人均年供热能耗为每平方米20公斤标准煤，现在能耗已经

降到15公斤标准煤以下。为了进一步推动供热计量，2009年和2010年，住房和城乡建设部明确要求，供热计量收费面积占集中供热总面积低于25%的城市不得申报可再生能源示范城市。2011年，此标准已经提高到30%以上。“十一五”期间，北方采暖地区既有居住建筑节能改造计划任务1.5亿平方米，最终完成了1.82亿平方米。“十二五”期间计划改造任务达4亿平方米，节能减排潜力巨大。

四是保障房建设应该率先实行节能和绿色建筑标准。目前深圳、厦门及江苏省多个城市已经率先提出将新建的保障房全部建成绿色建筑。到2014年，将要求所有的直辖市、计划单列市及省会城市新建保障房都达到绿色建筑标准。“十二五”期间保障房增长速度非常快，新建保障房建筑面积将达到新建住宅建筑面积的30%以上。如果保障房能够达到绿色建筑标准，每年新增1000个绿色建筑的目标是非常容易完成的。

五是实施绿色重点小城镇和绿色村庄示范。2011年启动了首批7个绿色重点小城镇示范，“十二五”期间共将实施100个试点示范。

绿色小城镇要实现“六个一”：一本经过科学编制的总体规划和相应的管理机构；一套比较完善的污水垃圾处理体系，安全供给水、道路绿化等市政设施等都应通过绿色环保的方式实现；一套三网合一的先进通讯电视网络，三网合一在大城市很难做到，在农村却可以通过多用信息、少用能源的方式相对容易实现；一套与太阳能、风能、生物质能和小水电站相融合的新能源供应体系，农村的能源

体系需要往清洁的方向改造，但是农村的生物质能源应该保持一定的消费比例，防止商品能源大幅度地挤占农村的生物质能源使用量；一个没有假货的超市，需要逐步实现全国联网，将有利于增强城乡居民消费能力，促进扩大内需；一项因地制宜的乡土绿色建筑的实施办法，增强小城镇居住功能和公共服务功能，提高人口和经济集聚程度，统筹城乡经济社会发展。

六是绿色建筑新技术的推广、新产品的研发和新示范工程的推行。首先要设立绿色建筑科技发展专项，来支撑绿色建筑专项技术的研发；其次要设立绿色建筑技术标准规范研究的专项基金；再次要开展绿色建筑产品的集成和示范，这些都是应该获得中央财政的支持。此外还要依托高校、科研机构，加快建筑节能和绿色建筑工程技术中心的建设，力争在“十二五”末覆盖到各个气候区。

绿色建筑是“优质内需”

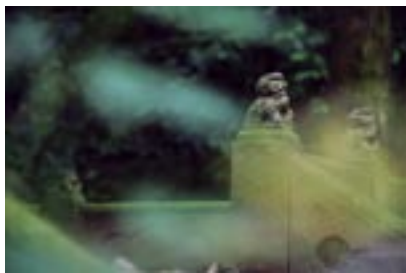
当前我国国民经济发展的关键在于能否刺激内需。优良的内需必须尽可能同时符合7个标准：第一，必须有利于节约能源，中央财政不应补贴到不环保的汽车、烘干机或者热水洗碗机，这些都是耗能极高的产品；第二，有利于减少二氧化碳等污染物排放；第三，有利于改善人居环境；第四，有利于创造新的就业机会；第五，有利于壮大新兴战略产业；第六，有助于培养新的经济增长点；第七，有利于促进科技创新。

以上七方面都符合了，才有资格享受财政补

贴或优惠政策。应该支持什么样的内需，需要有严格的标准，绿色建筑和建筑节能是全部符合这七项标准的优良内需，所以得到中央和省市财政的补贴加以扶持。

我国正处在绿色建筑和建筑节能工作推进的关键时期，面临的绿色建筑课题很多，必须充分发挥我们的智慧。一方面要抓住机遇，迎难而上；另一方面必须克服工业文明的传统模式，即大规模、集中式、单一化和长程循环模式，而应因地制宜、多样化示范，再辅之以有力的激励政策，来创造我国绿色建筑和建筑节能大发展的新局面。绿色建筑最容易集大成，最容易涌现出类拔萃的人才，最容易形成良性竞争的局面，最容易让我们的聪明才干脱颖而出，最容易让我们抓住机遇，而机遇永远垂青实干家。

■ 《中国经济周刊》



新闻背景

一个月来，几十个城市连续出现严重的雾霾天气，一些地方不得不关闭建设工地等污染源。我国粗放的建筑生产方式再次引起社会关注。多年来，我国主要采用现场手工湿作业，生产效率低、建设周期长，且能耗高、污染严重，建筑的质量和性能难以保证。由于寿命短而造成建筑垃圾数量剧增，已占到城市垃圾总量的近四成。

有人感叹，一部建筑技术发展的文明史，也是一部毁田弃农、污染环境、生态失衡的无奈史。党的十八大提出建设美丽中国、生态中国，绿色建筑将大有可为。

绿色建筑作为建设领域的一种发展趋势在中国已经不可逆转，而且发展会越来越快。截至2012年3月，全国已评出379项绿色建筑评价标识项目，总建筑面积达到3800多万平方米。

通过对已获绿色建筑评价标识的79个不同星级绿色建筑项目分析，社区绿化率达到38%，平均节能率达到58%，节水率达到15.2%以上，可循环材料达到7.7%。

关于住宅工程卫生间翻边一次成型做法的探讨

在如今的住宅建筑中，建设单位及业主对施工质量的要求越来越高，在交房后发生的诸多问题中，我觉得防渗漏水问题特别的重要，一旦防水的问题解决不好，不仅会对业主的经济利益造成损失，随之而来的就是业主的投诉索赔、施工单位的维修、甚至还有可能被媒体曝光等，对我们施工单位造成极其恶劣的负面影响。

卫生间的渗漏水问题往往也是施工单位在建筑施工中的一大通病，而堵漏的成本往往较高，且费工费时。所以卫生间一次翻边的施工方法就显得尤为重要。就我们滨绿·武林壹号项目而言，建筑面积较大，工程的质量要求相对较高，针对的客户也都是高端的人群，因此监理和建设单位的验收工作也更加细致。针对卫生间的渗漏水以及施工单位的防水措施都控制的非常严格。如果卫生间的翻边按通常做法两次成型，其翻边与楼板结构的粘合质量得不到完全保障，那么发生渗漏水的概率就相对较高。作为施工单位的我们，该如何减少甚至避免此类问题的发生呢？下面就让我来介绍一下我们项目部的一个特色做法。

首先，钢筋工加工好翻边所需的u形箍，u形箍的外包宽度同于翻边的厚度。也可以小3-5mm，

u形箍的高度一般比翻边高度要长200mm左右，在u形箍上焊上搁置模板用的水平筋。其次，在u形箍制作完成后，施工员要用卷尺验收u形箍的尺寸是否符合要求，变形的和不达到数值的均不采用。再次，在主体的施工过程中，等钢筋工铺好面筋，绑扎完成并设置好垫块后，施工员来做好翻边的定位工作，测量卫生间翻边的位置，在钢筋上弹好墨斗线，根据墨斗线的位置画好红油漆标记，这样就清晰明了了。然后，木工班组的电焊工会根据施工员所弹得定位线来焊制u形箍，进行定位，要注意u形箍上搁置模板的水平筋与楼板模之间的高度，应同于结构楼板的厚度。其他根据线的走向来焊，焊好之后紧接着的就是木工的支模和加固工作。加固采用40mm角钢制作的“开”字开专用夹进行加固，其尺寸要根据翻边的厚度加上两边模板、方木的厚度来制作，加固好之后做好复检，测量模板的内空，也就是翻边的尺寸是否正确，加固的稳定程度。确保建筑混凝土的时候不炸模，不胀模。最后，在泥工浇筑混凝土的过程中要确保不漏振，并做好修面工作，确保翻边表面的平整，模板上的混凝土清理干净，翻边内外侧模底部与板面混凝土结合严密，棱角分明。

一次成型的卫生间翻边模板

其优点在于以下两方面：

一、避免了翻边一次成型传统做法中的木条撑脚、模内的木撑挡及固定模板用的铁丝，因为这几种做法都是日后造成渗漏的隐患。

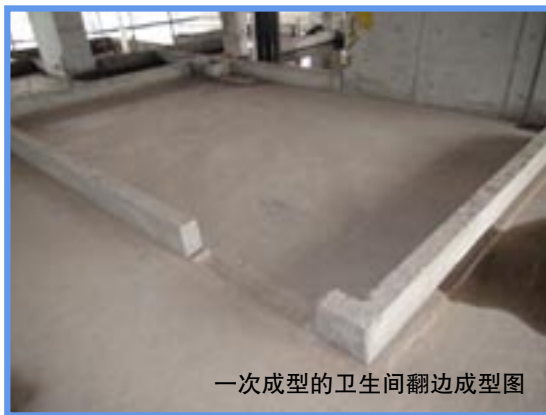
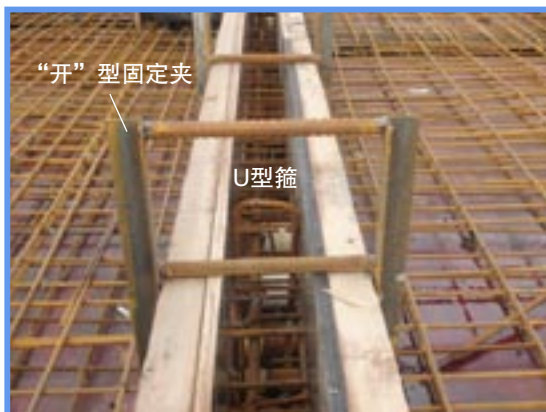
二、工艺简单，钢筋等原材料可利用废料制作，又可重复利用，木工支模的速度快且质量好，不易胀模，能有效的控制好水平高度且不易发生偏位现象。

施工中应注意事项：

一、严格控制u形箍加工制作质量，使其尺寸充分符合施工要求。

二、做好成品的保护工作是非常重要的，所以我们项目部通常会要求木工在混凝土浇筑完成后的第二天下午，才能进行翻边的拆模工作，确保翻边不破损、不松动，并确保其观感质量达到预期目标。

■ 滨绿·武林壹号 胡超



一次成型的卫生间翻边成型图

金华滨江·金色蓝庭 实体毛坯样板房品鉴



2013年07月23日，金华滨江·金色蓝庭置业有限公司董事长戚金兴、杭州中河建设项目管理有限公司董事长孙建华和浙江城投建设有限公司董事长卢云峰，副总经理麻云龙，在驻地代表的陪同下对金华滨江·金色蓝庭二期工程样板房进行评审。

在这135平方米整个样板区看到项目部这10个月来的成果。地坪平整清洁，无空鼓、裂纹、麻面、起砂，与墙面交接顺直，线条均匀。水泥压光地面，平整，细腻。白色腻子压光墙面，粉刷墙体与水泥墙体分割线垂直清晰，做工细致，阴阳角清晰、顺直、方正。露台上的推拉式玻璃门均采用6+12+6(6mm玻璃+12mm真空层+6mm玻璃))的规格，卫生间和厨房，入户水管全部采用钢塑管，水管接口平直，预埋管口均进行封口。

金华滨江·金色蓝庭二期工程于2012年09月10

日正式开工，从开工到全面结项，只用了近11个月的时间，在住宅楼盘的建设上，滨江当之无愧创下了金华第一，这个速度是绝无仅有的。更重要的是，在保持这样速度的同时，滨江的品质更加出色，诸多细节之处，都经得起挑剔眼光的细细推敲。

做为浙江城投建设有限公司入驻金华的首支标杆建设项目，又是滨江集团的战略合作伙伴，公司领导对这支项目高度重视，项目部也一直秉承浙江城投“厚德载物、和谐卓越”的企业精神，以“建和谐空间、创品质生活”企业使命作为服务宗旨。在管理上更加严密，细节处更加严谨。评审后也得到业主及监理高度赞扬：真正做到滨江“毛坯不毛，精装更精”的品质追求理念。

■滨江·金色蓝庭项目部

恒祺·克拉公馆通过分户验收

随着生活水平的提高和企业激烈的市场竞争以及业主对房子的质量要求越来越高，促使施工现场管理工作水平朝标准化、质量化方向发展。

克拉公馆项目因分包单位多（如：门窗、外墙干挂单位、外墙真石漆、公共部位精装修以及耀江园林单位等）、且工期特别紧等诸多原因，造成各单位间协调工作较复杂、收尾阶段各工种间工序因施工打结导致严重窝工等事件，项目部多次开研讨会进行商议，最终确定了一套避开工种间作业打结造成窝工，影响进度节点的实施方案，就本工程关于竣工收尾阶段如何巧妙避开工序间产生窝工现象并确保最短工期完成各节点工作的一点点经验总结如下：

在今年进入装饰收尾阶段，在阳台粉刷时碰到了难题。因外墙石材收尾施工未完成，但工期又较紧，我项目部灵活安排泥工班组先粉刷柱子，待石材侧面做好再进行梁底粉刷。这种做法虽大大加快了工期的速度，但对泥工班人工费用也大幅度的增加，最终按时完成了工期节点。

另外楼梯粉刷也进行错开施工，每幢楼先行粉刷一挂楼梯、开放另外一挂楼梯供施工使用，楼梯粉刷前对该挂楼梯进、出口进行封闭直到养护期过。

本工程住宅分户验收工作严格按照杭州市分户验收标准、区质监站以及公司验收的有关文件进行操作。房间内在粉刷阶段做灰饼时严格控制好每个房间的开间、净深尺寸；地面做

灰饼时严格控制好层高；卫生间、阳台必须坡向地漏，不得倒反水；屋面、露台、檐沟、卫生间以及外墙门窗必须经过蓄水试验和淋水试验，如有渗漏，经整改后重新试验；地下室渗水也必须在做地坪前整改完成。

外墙保温在粉刷时，必须控制好保温层设计厚度；外墙干挂在主、次龙骨焊接时必须满焊及时涂刷防锈漆；石材选用颜色、色泽一致，特别外墙门窗外挑线条要仔细勾勒、胶枪满打。

各工种、各班组在施工过程中，必须互相配合。及时做好落手清工作，同时还必须做好成品、半成品保护工作。



■恒祺·克拉公馆 赵新良

临沂中科印象·景园面市 打造经开区纯高层公园式社区



2013年8月18日上午，中科印象·景园选房活动正式开启，来自市内外的200余名中科印象·景园意向客户挑选了自己中意的户型。

上午7点多，中科印象售楼处早已呈现出人头攒动、车水马龙的热闹景象。动感的音乐、随风飘扬的氢气球更是彰显了主办方的用心与人文关怀。在售楼处不少业主早早来到这里等待选房活动的开始，并相互交谈着有关中科印象·景园的信息。曼妙的音乐，和着美女置业顾问们甜美柔和的语调，为现场营造出一派高端雅致的洽谈氛围。前来参加中科印象·景园发售选房的意向客户大多是全家出动。“今天特意带着父母和女朋友来看房子，很喜欢这

项目在线 > XIANG MU ZAI XIAN



里的设计风格和环境，希望能在中科印象·景园开启自己今后的幸福生活。”正在与家人商讨选房的刘先生向我们说道。

中科印象地处临沂经济开发区核心位置，香港路、沂河东路、滨河大道三条交通主干道环绕，坐居临沂经济开发区管委会后院。15分钟车程贯通罗庄区、兰山区，201、202、15、35公交车直达市区。第一实验小学、外国语学校、临沂一中南校区等各大名校近在咫尺。此前，中科印象·馨园一经推出市场，便获得了广大市民高度的认可和消费者的热捧。截止目前，中科印象·馨园的所有房源均已售罄。

山东中科投资发展有限公司也希望借助于中科·印象项目的开发，成为山东省临沂市一支具有强烈的社会责任感和引领房地产业科技创新的地产新军。

■ 山东中科投资发展有限公司



工程沉降观测点测量 技术应用与探讨

摘要：通过对建筑工程沉降观测实际的管理和应用，准确的对建筑物沉降情况进行测量，指出相关要求，得出沉降观测科学、可靠的测量数值，以便在工程管理中提供参考。

关键词：沉降观测 测量技术 应用

随着城市建设步伐的加快，各种独特的工业与民用建筑工程成为城市中亮丽的风景点，然而建筑物随着时限的延变而发生不同种程度的变化。沉降点是反映建筑物沉降的一个重要性变化依据，我们必须从建筑物开工之起，做好沉降观测管理。

1、仪器设备、人员素质的要求

根据建筑物沉降观测精度要求高的特点，为能精确的反映建筑物沉降情况，一般规定测量的误差小于变形值的 $1/10-1/20$ ，所以要求使用精密水准仪器（精度不低于N2级别。观测测量人员必须接受专业的学习和技能培训，熟练掌握仪器的操作规程，熟悉测量理论针对不同工程特点、具体情况采用不同的观测方法，对实施过程中出现的问题能够分析原因并正确运用误差理论进行平差计算，做到按时、快速、精确的完成每次观测任务。

2、水准控制网的要求

结合工程现场实际情况及环境条件制订测量方案，根据建设单位提供的水准控制点和布网原则建立水准控制网。

2.1 一般建筑物周围布置三个以上基准点，基准点的间距不大于80米。

2.2 在场地内任何地方架设仪器至少后视到两个基准点，并且各水准点构成闭合图形，以便闭合校对。

2.3 各基准点要设置在建筑物开挖、地面沉降和震动区范围之外，基准点的埋深要符合二等水准测量要求（大于1.5米）。

2.4 根据工程现场情况，建立合理的水准控制网，与基准点联测，平差计算出各水准点高程。

4、观测时间的要求

4.1 建筑物的沉降观测对时间有严格要求。首先是观测点安装成型固定后，进行一次测量，测量时，会同建设（监理）一起参加。一般高层建筑有一层或数层地下结构，首次观测应自基础开始，当浇筑基础底板时，在基础的纵横轴线上按设计好的位置安装沉降观测点（临时观测点）。

3、观测点的的要求

为了能准确反映建筑物的沉降情况，观测点要埋设在最能反映沉降特征及便于观测的位置。观测点按设计文件进行设置，若设计文件未明确的，根据工程结构情况，我们要充分考虑观测点的实际应用和便于操作。一般情况下，要求建筑物上观测点要纵横向要对称，观测点之间距离以15-30米为宜，建筑物转角位置必设，伸缩缝（沉降缝）两边必设，观测点均匀设置在建筑物周围。观测点必须与工程结构可靠连接，观测点安装成型后及时编号并用防护罩进行临时保护。在装修阶段，由于装饰面的原因，会导致观测点隐蔽在装饰面内，无法进行观测。我们必须从可靠安装点进行有效的连接，接至到装饰面外3-5cm，禁止在装饰面上直接做观测点。



4.2 到±0.000后，结构层每增加一层，测量一次，直到结构封顶。在装饰阶段，每两个月测量一次，直到工程竣工。工程竣工后，第一年，每季度测量一次，第二年测量两次，第三年后每年测量一次，直到沉降稳定为止。

5、沉降观测对精度的要求

根据建筑物的特性和建设单位、设计单位的要求来选择沉降精度等级。在没有特殊要求的情况下，一般建筑物采用二等水准测量的观测就能满足要求，各项观测指标要求如下：

5.1往返交叉、附和或环线闭合差： $\Delta h = \sum a - \sum b \leq 1\sqrt{n}$ ，n表示测站数。

5.2前后视距： $\leq 30\text{m}$

5.3前后视距差： $\leq 1.0\text{m}$

5.4前后视距累计差： $\leq 3.0\text{m}$

5.5沉降观测点相对于后视点的高差容差： $\leq 1.0\text{m}$

7、观测中的注意事项

7.1严格按现行的《工程测量规范》要求进行测量。

7.2前后视观测最好用同一仪器并专人测量。

7.3选择较好的环境及天气进行测量，保证成像清晰，读数准确。

7.4将各次所观测沉降情况及时反馈，当建筑物每天（24小时）连续沉降量超过1mm时，应停止施工，采取应急措施。

6、沉降观测结果数据统计汇总

6.1根据各观测周期平差计算的沉降量，列表统计进行汇总。

6.2绘制各观测点的下沉曲线。首先建立下沉曲线坐标，横坐标为时间坐标，纵坐标上半部为荷载值，下半部为各沉降观测周期的沉降量。

6.3将统计表中各观测点对应的观测周期所测的沉降量画于坐标中，并将相应的荷载值也画于坐标中，连线就得到对应于荷载值的沉降曲线。

6.4根据沉降量统计表和沉降曲线图，我们可以预测建筑物的沉降趋势，正确指导施工。计算出因地基不均匀沉降引起的建筑物倾斜度。

通过以上运作，建筑物沉降得到有序的控制。为更规范的做好沉降测量，我们还编制建筑物沉降测量专项方案，委托第三方权威的测量机构进行检测。通过实施，起到很好的效果，受到建设主管部门的好评。

■集团·副总工程师 王伟平

浙江城投董事长 视察乾元家具厂

2013年7月16日，夏日炎炎，酷暑难当。浙江城投集团卢云峰董事长在浙江乾元家具有限公司经伟明总经理的陪同下视察了乾元家具厂。

浙江乾元家具有限公司经伟明总经理向领导汇报了现阶段的工作情况，并带领领导参观了家具厂的生产车间，介绍了家具的木质材料的特性及制作过程。卢云峰董事长也不时与正在作业的作业工人，亲切交流。最后，要求经伟明总经理一方面稳抓经济效益，一方面也要加强对员工进行人文关怀，并赠送了大量的防暑降温用品。



德信·泊林公馆项目部 积极防暑降温助推项目顺利进行

2013年5月17日温州德信·泊林公馆项目在集团领导的关怀下正式进场，人员陆续到位，工程项目按着预期目标稳步推进，项目经理统筹安排，协调泥浆外运、土方开挖等不利因素，各个班组按照工期安排有序进场，项目基建部分如火如荼的展开，抢工期、抓落实，发挥项目部人员团队精神，努力使项目施工进度与集团公司领导预定的工作方案并轨。

随着项目施工的推动，气温也随着项目的进展越来越高，由于项目施工作业多以户外露天作业为主，温州持续的高温，大大减少了白天作业时间，在一定程度上影响了工期的顺利推进，项目部通过组织项目管理人员开会贯彻集团领导关于夏季防暑降温的文件，组成了以项目经理为总负责的防暑降温领导小组，通过采取积极措施，开展防暑降温工作。

措施一：

采取防暑药品慰问和夏季防暑注意事项的讲解，现场施工人员作为整个工程项目的重要组成部分，良好的工作态度能够使项目秩序井然，项目部考虑到高温作业环境艰苦，购买了大量的藿香正气水、风油精、仁丹等防暑药品发放给各个施工班组，同时积极在网站等资源库中搜索有关的防暑知识，如建议现场施工作业时穿长袖制服作业，避免晒伤。以通知的形式告知各个班组如何在夏季做好防暑降温的注意事项，避免可能因高温等不利气候带来的中暑、感冒等问题。

措施二：

采取错时工作制度，争对夏季高温现场作业不利因素，项目部根据现场施工的特点和具体条件，借鉴其他项目施工经验，严格贯彻公司夏季作业工作的文件精神，在保证施工质量的同时，适当调整夏季高温作业劳动和休息制度，减少高温时段作业时间，提早了上午上班时间和推迟下午下班时间，以避免持续高温给现场施工人员带来的中暑等情况的发生，增加工人午休时间，减少疲劳感，保证工期的顺利推进。

措施三：

通过开放空调会议室、配备安全帽、提供热水等措施避暑，项目部考虑到夏季气温高，房间空调数量有限，采取开放空调会议室的形式，给工人一个舒适的午休环境，同时给各个班组配备有安全帽、安全手套等防护措施，最大程度的减少高温带来的影响。

温州·德信泊林公馆防暑降温小组在项目经理的牵头管理下，狠抓防暑降温工作，层层落实，整个项目部夏季高温作业未出现工人因高温而发生中暑等情况。各个班组未因高温等不利的工作环境而影响工期的顺利进行。

■ 温州·德信泊林公馆

陈海军

编者按：进入七月，赤日炎炎，连日气温节节升高，公司各项目部广大职工仍然奋战在工程第一线各施工现场。近日，由公司领导带队，走访慰问了正在施工现场的一线工地，向坚守一线岗位的全体职工开展夏日“送清凉、保安全”活动。



送清凉 保安全

入夏以来，浙江多次出现高温天气。近日，正值夏季高温闷热天气，公司认真贯彻落实上级有关文件精神，扎实开展好防暑降温慰问工作。7月10日，我公司总经理胡云明、副总经理麻云龙、工程部经理楼美浩等领导一行数人组成慰问小组，前往绿城玉兰花园工程（一期）项目部进行防暑降温慰问，向战斗在高温气候下的一线员工送去清凉，将关怀和爱心送至基层。

“各位同志辛苦了！天气热，大家一定要注意身体、注意施

工安全。”一声声关切的问候，一句句深情的叮嘱，让全体奋战在高温下的一线员工都倍受感动和鼓舞，呈现出人心齐、干劲足的良好生产局面，此次慰问活动也得到了广大员工的一致好评。

在慰问活动现场，胡云明总经理要求各项目部要切实做好员工夏季劳动保护工作，做好员工饮食安全卫生管理，结合自身实际，制定出防暑降温和中暑急救措施，齐心协力做好防暑降温工作，确保工作安全，要将“送清凉、保安全”活动始终如一的进

行下去，从而保证全年安全目标任务的顺利实现。

副总经理麻云龙嘱咐大家要抓工程进度，重视安全生产，确保工程质量。同时，还要注意劳逸结合，保障员工的健康和安全。

工程部经理楼美浩要求项目部调整好员工的作息时间，关心员工高温作业的感受，为员工度过酷暑难关尽力提供方便。

最后总经理胡云明表示，慰问活动还将继续，希望战斗在一线的广大职工保重身体，安心工作。

■绿城·玉兰花园 刘品华

高温下的“清凉”

——建筑工地人性化降暑

“我和烤肉之间，只差一撮孜然。我和扇贝之间，只差一头大蒜。”——盛夏酷暑对于在室外作业的建筑工人来说，无疑是最受“考验”的时候了。最近，新一波高温来袭，多个城市拉响高温红色预警，最高温度持续纷纷超过40℃。金华也不例外，气温同样不断“爆表”，创下新高。本项目部就避暑方面考虑了更人性化的细节，让工人尽量避免高温作业、以良好的状态投入安全生产。

一、“做两头、歇中间”式的夏季错时工作制。

密切关注高温时期的天气预报，早晨上班时间改为6:00~11:00，下午作息时间改为15:00~19:00，避开中午高温时间，采取换班轮休等方法，缩短工人连续作业时间，不安排加



班作业。

二、加强食堂管理 合理安排饮食

食堂除配备冷冻及冷藏设备，纱门、纱窗等防止苍蝇、飞虫等携带病菌飞入措施，还设置了饮水区，绿豆汤、凉茶、纯净水等一应俱全，工人可随时饮用。此外，工地上还准备了防暑降温药品，食

堂伙食也做了相应地调整。

三、配备空调 保证休息

工人宿舍空调安装率达100%，每天中午11时到下午13时，晚上6时之后的通宵，项目部都会准时开闸通电给工人宿舍吹冷风，保证务工人员良好的休息和财产安全。

■滨江·金色蓝庭 徐思



积极投身全民健身 强健体魄奋发精神

9月29日，江干区第十五届运动会开幕式在杭州市江干区体育中心体育场盛大举行，江干区人民政府区长、区运会组委会主任滕勇、杭州市体育局局长赵荣福出席致辞，江干区委书记盛阅春宣布开幕。



布局江干运动蓝图

2013年以来，江干区着力打造体育强区，并在创建省级体育强区工作中不做虚功，讲实效，为体育事业发展从基层体育机构，体育基础设施，群众体育组织，群众体育骨干培养，以及活动开展等方面，实实在在实践有人管事、有房办事、有钱做事、有章议事，为基层解决困难，为老百姓提供品质体育生活。

本次江干区举行的第十五届运动会，更是近年来江干区规模最大、设置项目最多、参与面最广的一届综合性运动会，是对近年来江干区全民健身成



果的大检验与大战示。

举办此次运动会，旨在进一步展示与抒发江干人积极投身建设“国内一流现代化中心区”的精神风貌与豪迈激情，将演绎城市化快速推进的最佳展示平台。

城投积极参与

在本次十五届运动会中，城投集团经过历时两个月的训练，有目的有组织地参与了此次运动会广播操表演赛的项目。集团发动了全公司上下共同参与广播操运动，最后挑选了18人进行项目表演，其中1人领队、1人为旗手。表演现场，城投人通过饱满的精神，整齐划一的动作展现，更是让江干区广大人民感受到城投奋发向上的精神面貌，团结协作的整体文化。

作为江干区企业中的一员，浙江城投集团在平日就积极参与江干区开展的各种活动。此次参与江

干区开展的运动大联合，更是城投积极投身区体育局提倡的全民健身大众化、普及化、团队化为特色的体育全民健身行列中的一个良好契机，也为构建江干特色公共体育事业尽我们绵薄之力。

同时，浙江城投作为近年来飞速发展的企业之一，拥有蓬勃的朝气、坚忍的毅力，这些都与体育运动的精神密不可分。积极参与体育事业建设，不仅能培养城投人强健的体魄，更能在运动中充分体会运动精神与城投文化，两者结合碰撞出火花，显示积极向上的昂扬斗志。

此外，江干区区级运动会作为一个良好的企业文化展示平台，能给予我们城投一个充分展示自身的机会。团结协作、自强不息、坚持不懈等城投文化，都能得到新的体现。

爱心传递你我 三都一路同行

拳拳爱心点燃希望之光，片片真情托起明日朝阳。2013年8月23日，我公司在江干区采荷街道领导的带领下，前往建德三都镇参加爱心助学活动。参加本次捐助活动的有采荷街道领导、各捐助企业代表，以及三都镇的相关领导、来自三都镇的困难家庭和贫困学生。

此次活动充分体现了社会各界回报社会、扶贫助困的高尚情操，

让受资助的困难家庭和大学生切身感受到了社

会给予他们的关爱和帮助。

捐助仪式上，采荷街道领导勉励受助大学生穷且益坚，志在青云；牢记社会各界人民对他们的一片爱心，深怀感恩之心、感激之情；志存高远，努力做祖国的栋梁之才。

受助贫困大学生们纷纷表示，他们将努力学习，传承爱心接力棒，将来回报家乡、回报社会。



公司组织新员工培训

2013年7月2日下午，集团办公室组织开展了本季度第一次的新员工入职培训。培训讲师由集团办公室主任徐祎担任。参加本次培训的新员工共计6名，财务部三名、物资部一名、经营部一名、办公室一名。

培训在大家的自我介绍中拉开序幕。每个员工用简短的语言自我介绍，因为是第一次的接触，大家都显得紧张和生疏。徐主任通过分享自己在职场中的成长经历，与新同事拉近了关系。

徐主任为大家着重介绍了集团几大板块的发展情况，以及集团的组织架构和企业文化，通过《员工手册》PPT图文并茂的展示，向大家陈述城投的价值观，介绍城投内部最基本的规章制度，讲解在城投所拥有的基本权利、应履行的义务和责任，帮助大家更快地融入团队，愉快地开展工作，从而让大家对浙江城投集团有了更深入地认识。

同时徐主任从入职心态、行为表现、职场技能、自我管理提升4个层面概述了优秀员工的特质，作为职场人需“德”、“才”兼备。

培训过程中，通过观看视频《新员工入职必备的5种心态》来启发大家。视频中老师的讲解，让大家领悟到做事要积极主动、加强责任意识，同

时还要带着感恩的心去工作，通过自我认知与学习，按照自己选择的职业发展通道，不断学习与提升自己，并明确自己的角色定位，让上级认为我是好下属，让平级认为我是好的合作伙伴。

最后，徐主任代表公司对新员工提出期望：希望大家能够调整好自己的心态，尽快融入城投这个大家庭。工作中要善于积极主动发现、分析、总结并解决问题，做一个真正具有学习与创新力的职业化员工。公司的每一位员工都将是大家工作中的友好伙伴，会为大家提供支持帮助。

集团重视人才的输入，入职培训是一个员工熟悉、适应公司环境，准确定位自己角色、充分发挥自己才能的一个重要指引。集团办公室将一如既往的做好员工在各阶段的培训工作。



深入一线 全面了解

——优秀施工员养成在于朝朝暮暮

■ 中科·印象 吴维新



要怎样才能做好一名施工员，怎样才能算得上是一名称职的施工员呢？

施工员作为施工一线最基层的集技术、组织于一身的管理者，首先要尊敬领导，团结同事，尊重班组人员，服从上级管理安排，有强烈的责任心、上进心。

必须要做到认真熟悉施工图纸、了解设计意图，掌握各项施工规范，熟悉各类施工合同。本着“安全第一、预防为主”的安全生产管理方针和管生产必需管安全、要效益就必须安全、要质量的管理原则，要始终树立“质量乃企业生存之根本”，施工现场无小事，大事小事都要抓，大事小事都要管的意识理念。

要深入施工现场，协调班组关系，做好班前技术交底工作，在施工现场要具体解决施工组织设计和现场的关系，认真监督并落实施工组织设计的具体内容及各项施工方案的实施，做好文明施工工作

及每日的检查工作，发现隐患应及时要求责任班组整改到位，并做好相应的文字记录，在整个施工过程中所有施工工作要严格做到事前有控制、事中有落实、事后有结果。

在项目经理的带领下，要协助搞好施工监理，认真落实施工现场有关安全、质量方面相对应的法律法规、规范规定、及时组织隐蔽工程验收和工程量签证以及日常的测量工作，认真履行《建设工程施工合同》条款，保证施工顺利进行，维护企业的信誉和经济利益。

现场要随时掌握现场材料供应及用料状况，督促施工材料、设备按时进场，并处于合格状态，确保工程顺利进行，向各班组下达施工任务书及材料限额领料单，最大限度保障每道工序完成施工，做到工完料清、料完场清，向资料制作人员提供施工现场所需材料规格、型号和到场日期信息，编写施工日志。

事无巨细 安全神经永不松

■ 中科·印象 吴颖俊

安全员就是负责安全方面的工作。作为一名建筑施工安全员，我主要负责巡视检查施工现场的安全状况。安全工作是企业的生命线，而且事无巨细，工程无论再怎么忙，也不能忽视安全工作。作为一名安全员，我深知不能有一丝的侥幸心理，一次不经意的违章，就可能造成重大的伤害或损失，甚至可能违法。

一个合格的安全员首先要在自己的心目中建立一个框架，知道每天干什么工作，为什么去干这些工作……，比如检查灭火器，检查那些内容，怎样才算合格的，为什么去检查灭火器，比如做一个危险因素辨识、安全隐患辨识，怎么样去辨识这些东西。这都需要我从一个宏观的角度去建立一个框架。

横向就是，首先知道你所在的工程有哪些危险源、危险源的因素是什么，危险源在工艺过程当中可能会有什么安全隐患，进而会产生什么事故，把所有可能会产生的事故都一一列举出来包括火灾、触电、高处坠落、机械伤害等所有的事故。然后在根据故障树和事故树的原理，逆向找出这些事故的原因是什么，这里包括主干原因和枝叶原

因，我们平时在工作当中，首先把主干原因检查排除，然后顺着事故原理在检查造成事故的枝节并排除。

纵向就是安全分为职业安全和工艺安全。我们安全员平时比较注重检查职业安全，也是比较好查的好掌握的，对工艺安全基本不涉及，工艺安全的侧重就是工艺系统和设施本身，而安全员对工艺知之甚少，无法检查工艺安全隐患，所以我们在加强劳保用品穿戴、劳动纪律、操作人员操作等职业安全的同时，必须熟悉本工程的工艺，知道工艺过程当中安全员隐患和可能发生的故事。

一个安全员能够从横向和纵向熟练掌握工程的安全，在完成上级领导指示的工作之外，还应保持一个清醒的头脑，知道每天应该干什么、怎么干，对待安全工作要亲力亲为、了解现场、勤于检查、及时整改，要敢于指出错误，甚至是对上级，从大局、宏观上考虑问题，避免出现熟视无睹、麻痹大意的现象发生。

这是我的工作感想，希望与大家共勉，认真推敲存在的安全隐患，共同筑起建筑安全的长城。

学海无涯 踏实做事

■滨绿·武林壹号 季晓卿

人非生而知之，学习就如挤海绵，一点点地吸收，极尽可能地将看到的、学到的化为自身所能消化的能量，增强自身的专业知识；并且学会将其巧妙地与实践相结合，巩固知识。

在滨绿·武林壹号项目部这个大家庭我慢慢地学会了很多东西，这是我这几个月学习的感悟：

学习知识要谦虚，多看多做，懂得用眼睛观察；在向师傅请教时要虚心受教，不懂的地方学会先自己找答案，努力地消化师傅传授的知识。目前我只是做一些初步的工作，比如负责接收上级发放的各种图纸、文件等资料，并将其登记在册；发放

本部对外的各种文件、图纸；规范工程项目开发施工期间的各类图纸变更联系单；发放的图纸资料必须留原件一份等工作。不要小看这些琐碎的事，从中能学到很多，让我对图纸上的内容有了很好地了解，对工程期间的文件流程有了更加清晰地认识。

希望自己以后可以如在校时老师教导的那般可以将所学知识融会贯通，学习别人的优点，改善自身的缺点；也希望自己可以与城投一同进步，向更高的一个平台发展。



品味書屋

Taste Bookstore

平凡

的

世界

小编推荐



内容简介

《平凡的世界（套装共3册）》是一部现实主义小说，也是小说化的家族史。作家高度浓缩了中国西北农村的历史变迁过程，作品达到了思想性与艺术性的高度统一，特别是主人公面对困境艰苦奋斗的精神，对今天的大学生朋友仍有启迪。这是一部全景式地表现中国当代城乡社会生活的长篇小说。全书共三部。作者在近十年间广阔背景上，通过复杂的矛盾纠葛，刻划了社会各阶层众多普通人的形象。劳动与爱情，挫折与追求，痛苦与欢乐，日常生活与巨大社会冲突，纷繁地交织在一起，深刻地展示了普通人在大时代历史进程中所走过的艰难曲折的道路。

《平凡的世界（套装共3册）》编辑推荐：茅盾文学奖皇

冠上的明珠，激励千万青年的不朽经典，最受老师和学生喜爱的新课标必读书。

作者简介

路遥（1949—1992）原名王卫国，1949年12月3日生于陕西榆林市清涧县一个贫困的农民家庭，7岁时因为家里困难被过继给延川县农村的伯父。曾在延川县立中学学习，1969年回乡务农。这段时间里他做过许多临时性的工作，并在农村一小学中教过一年书。1973年进入延安大学中文系学习。

媒体评论

茅盾文学奖皇冠上的明珠，激励千万青年的不朽经典，最受老师和学生喜爱的新课标必读书。路遥获得了这个世界里数以亿计的普通人的尊敬和崇拜，他沟通了这个世界的人们和地球人类的情感。——陈忠实

他是一个优秀的作家，他是一个出色的政治家，他是一个气势磅礴的人。但他是夸父，倒在干渴的路上。他的文学就像火一样燃出炙人的灿烂的光焰。——贾平凹



建和谐空间 创品质生活

欢迎投稿至：zjchengtou@126.com

联系电话：0571-88350082